

# InSite™ Salmonella

## Oberflächentest auf Salmonellen

HrSt.Nr.: IS050 (50 St), Bestell-Nr.: 12.104.6050



INS0172

SEP 2014

Rev. A

### Anwendungsgebiet:

InSite™ Salmonella ist ein Screening-Test zum Nachweis von Salmonellen auf gereinigten Oberflächen und Arbeitsgeräten in der Lebensmittelindustrie. Ein mutmaßlicher Nachweis von Salmonellen wird durch einen Farbumschlag von Violett nach Hellgelb angezeigt.

### Funktionsprinzip:

Das InSite™ Salmonella Medium beinhaltet eine patentierte Mischung aus spezifischen Agenzien und Wachstumsbeschleunigern für das selektive Wachstum und die Differenzierung der Salmonellenspezies unabhängig von anderen Kontaminationen in einer Probe. Das Medium erlaubt selektives Wachstum der Salmonellen, während das Wachstum anderer Gram-negativer und Gram-positiver Bakterien verhindert wird. Sobald die auf diese Weise selektierte Art wächst, wird das Medium sauer; Ein integrierter PH-Indikator registriert die Änderung des PH-Werts, sodass die Farbe der Lösung von Violett zu einem hellen Gelb umschlägt. Ein sichtbarer Farbumschlag der Lösung von Violett zu Hellgelb nach 24 Stunden bei 37 °C ist das Zeichen für einen mutmaßlich positiven Test auf Salmonellen.

*Beachten Sie: Eine natürliche beschleunigte Veränderung kann in einigen Fällen beobachtet werden; dies ist normal. Schütteln Sie die Probe sanft, entweder vor oder nach der Inkubation, um verfrühte verfälschte Ergebnisse zu vermeiden. Die Testergebnisse werden dadurch nicht beeinträchtigt.*

*Bei diesem Test erfolgt im Schritt 1 eine Voranreicherung in gepuffertem Peptonwasser und im Schritt 2 eine Aktivierung und Selektivierung von Salmonellen. Das Laborpersonal muss die Erfordernisse aus IFSG § 45 Abs. 3 erfüllen.*

### Benötigte Materialien (Nicht enthalten):

- 37 ± 1 °C Inkubator

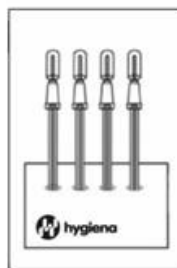
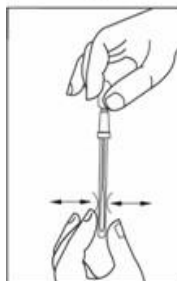
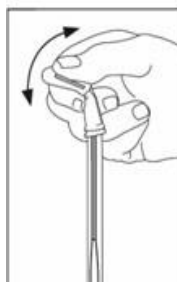
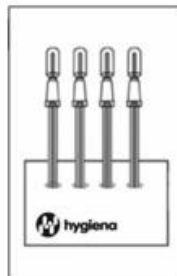
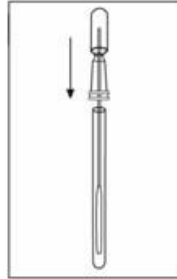
### Anleitung:

#### Schritt 1: Probenentnahme & Anreicherung

- 1.1 Gehen Sie aseptisch vor, wenn Sie die Probe entnehmen. Berühren Sie weder die Probe selbst, noch das Innere des Testbestecks mit den Händen. Halten Sie das Probenentnahmegesäß gut fest und drehen und ziehen Sie den Tupfer aus dem Röhrchen. Die Tupferspitze ist schon angefeuchtet; Kondenswasser kann sich im Inneren des Röhrchens gebildet haben- dies ist normal. Wischen Sie gründlich einen Standardbereich von 30x30 cm einer zu untersuchenden flachen Oberfläche ab. Drehen Sie den Tupfer während des Wischens, um eine maximale Probenentnahme zu gewährleisten und üben Sie leichten Druck aus, sodass sich das Stäbchen biegt. Stellen Sie besonders auf unregelmäßigen Oberflächen eine gründliche Wischtechnik sicher und wischen Sie einen großen Bereich ab, um eine repräsentative Probe zu erhalten.
- 1.2 Stecken Sie den Tupfer zurück in das Proberöhrchen und verschließen Sie es gut. **Den Test noch nicht aktivieren.**
- 1.3 Inkubieren Sie die Probe für 6 Stunden bei 37 ± 1 °C, um bestmögliche Ergebnisse zu erhalten. Alternative Voranreicherungszeiten können angewandt werden. Beachten Sie die unter modifizierte Voranreicherung stehende Information.

#### Schritt 2: Aktivierung & Selektive Anreicherung

- 2.1 Entnehmen Sie InSite Salmonella aus dem Inkubator. Um den Test zu aktivieren, halten Sie das Röhrchen fest und benutzen Sie Daumen und Zeigefinger, um den Knickverschluss zu brechen, indem Sie den Kolben vor und zurück schieben. Drücken Sie den Kolben drei- bis viermal, sodass die gesamte Flüssigkeit in das Röhrchen läuft.



- 2.2 Drücken Sie vorsichtig den Boden des Röhrchens und schütteln Sie es für drei Sekunden. Dies löst alle Zellen vom Tupfer und entfernt Luftblasen.
- 2.3 Inkubieren Sie die Probe für 18 – 42 Stunden bei 37 ± 1 °C. Beobachten Sie den Farbumschlag und stellen Sie das Ergebnis fest. Positive Ergebnisse können frühestens 24 Stunden nach der Probeentnahme bestätigt werden. Negative Ergebnisse gelten erst 48 Stunden nach der Probeentnahme als definitiv negativ. Beziehen Sie sich auf die Interpretation der Ergebnisse.

### Achtung: Arbeitsschritte der modifizierten Vorabsättigung

Alternativ kann Schritt 1.3 (a) ausgelassen oder (b) verlängert werden:

- a. Um die Vorabsättigung auszulassen, überspringen Sie Schritt 1.3 und aktivieren Sie unverzüglich die Probe, indem Sie Schritt 2.1. folgen. Der Verzicht auf die Vorabsättigung reduziert die Effizienz des Tests und ruft möglicherweise falsch negative Ergebnisse hervor.
- b. Die Vorabsättigung kann über die empfohlenen 6 Stunden hinaus verlängert werden. Eine Verlängerung erhöht die Wahrscheinlichkeit für falsch positive Ergebnisse.

### Auswertung der Testergebnisse:

Halten Sie das Röhrchen vertikal, vergleichen Sie die Farbe der Lösung mit der Farbskala, indem Sie das Sichtfenster vor die Farbskala halten. Falls die Farbe des Mediums innerhalb der vollständigen Probezeit von 24-48 Stunden bei 37 °C von Violett nach Hellgelb umschlägt, liegt ein positives Ergebnis auf Salmonellen vor. Beachten Sie Tabelle 1. Die Ergebnisse können frühestens 48 Stunden nach der Probeentnahme als negativ gedeutet werden. Der Gebrauch einer Negativkontrolle wird empfohlen.

**Achtung: Es ist wichtig, nur die Farbänderung der Lösung zu beurteilen und eventuelle Farbeinflüsse des Tupfers zu ignorieren. Nur eine helle gelbe Färbung darf als positives Ergebnis für das Vorhandensein von Salmonellen in der Probe interpretiert werden.**

Tabelle 1: Interpretation der Farbergebnisse

Medium	Tupfer	Ergebnis
Violett	Violett	Negativ
Violett	Gelb	Negativ
Grau	Gelb	Negativ
Gelb	Gelb	<b>Positiv</b>

### Bestätigung:

Ein positives Testergebnis kann durch das Auftragen der Probe auf gewöhnliche selektive Salmonella-Agarplatten oder durch andere anerkannte Bestätigungs-Testverfahren verifiziert werden. Gängige Salmonellenkolonien können später auf selektiven Agarplatten mit biochemischen, immunologischen oder molekularen Methoden nachgewiesen werden. Einige Arten von Citrobacter und Ecoli sind in der Lage, falsch positive Reaktionen in vielen Salmonellentests, einschließlich InSite, hervor zu rufen.

### Lagerung & Haltbarkeit:

- bei 2 – 8 °C (35 – 46 °F) aufbewahren
- Beachten Sie das Ablaufdatum auf dem Etikett



enthalten (positive Röhrrchen),

**Entsorgung:**

Vor der Entsorgung desinfizieren. InSite Proben können per Autoklaven, Verbrennung oder durch das Einlegen für eine Stunde in 20%ige Lauge desinfiziert werden. Dann können sie in den Abfall gegeben werden. Alternativ können die InSite Artikel in einer Entsorgungsanlage für biologisch gefährdenden Abfall entsorgt werden.

**Sicherheit & Vorsichtsmaßnahmen:**

Die Komponenten des InSite Probenartikels stellen keine gesundheitliche Gefährdung dar, wenn sie korrekt verwendet werden. Benutzte Artikel mit positiven Ergebnissen sind biologisch gefährdender Abfall und sollten sicher unter Verwendung guter Laborpraxis, sowie unter der Befolgung gesundheitlicher und sicherheitstechnischer Regeln entsorgt werden. Salmonellen sind gefährliche humane Krankheitserreger. Beim Umgang mit Proben

**Hygiena Haftung:**

Wie bei jedem Kulturmedium, garantieren die Ergebnisse von InSite Salmonella nicht die Qualität von Nahrung, Getränken oder Abläufen, die mit InSite getestet wurden. Hygiena ist weder dem Nutzer, noch anderen Personen gegenüber verantwortlich für Schäden und Verluste, weder direkter noch indirekter Art oder als Folge des Gebrauchs dieses Artikels. Falls das Produkt defekt sein sollte, ist es Hygienas einzige Pflicht, das Produkt zu ersetzen oder den Einkaufspreis zu erstatten. Informieren Sie Hygiena unverzüglich innerhalb von 5 Tagen nach dem Entdecken von Schäden am Artikel und senden Sie das Produkt zurück an Hygiena. Bitte rufen Sie den Kundenservice an, um eine Registrierungsnummer für zurückgegebene Ware zu erhalten.

**Kontakt:**

Wenn Sie weitere Informationen wünschen, besuchen Sie uns auf [www.hygiena.com](http://www.hygiena.com) oder kontaktieren Sie uns:

**Hygiena - Americas**

Phone: 805.388.8007  
Fax: 805.388.5531  
Email: [info@hygiena.com](mailto:info@hygiena.com)

**Hygiena – International**

Phone: +44 (0)1923 818821  
Fax: +44 (0)1923 818825  
[customerserviceuk@hygiena.net](mailto:customerserviceuk@hygiena.net)

Übersetzt und bearbeitet durch:

**MEDOGEN Diagnostika**  
Tel: +49 (0)8295 2030  
Fax: +49 (0)8295 2040  
Email: [medogen@t-online.de](mailto:medogen@t-online.de)